

L'Isle-en-Dodon

MAGAZINE MUNICIPAL

mon pays

N°9



avril mai juin 2023

fête de la musique

ÉTAT CIVIL

Ils nous ont quittés :

Isaure BROQUÈRE (épouse MORANDIN)
Hervé MANRESA
Anne-Marie CADAU (épouse VIVÈS)
Alain LACOME
Pierre PORTAL
Jean-Yves DAVEJEAN
Jacques PONSART
Pierrette MURARO (épouse PIAZZA)
Marie DIMAS (épouse SOUQUET)
Stéphanie CARON
Adrien GUIN
Odette CASTILLON (épouse LAPORTE)
Josette DUCLOS (épouse CARRERE)
Yvonne DEBENT (épouse DEFIS)

le 5 avril à L'Isle-en-Dodon
le 18 avril à L'Isle-en-Dodon
le 28 avril à Saint-Gaudens
le 5 mai à Saint-Gaudens
le 8 mai à Saint-Gaudens
le 9 mai à Colomiers
le 12 mai à Saint-Gaudens
le 23 mai à L'Isle-en-Dodon
le 2 juin à Toulouse
le 7 juin à Bézéril
le 7 juin à L'Isle-en-Dodon
le 10 juin à Saint Jean
le 16 juin à Toulouse
le 30 juin à Lombez

Les naissances :

Kélya GONNIN le 2 janvier à Saint-Gaudens
Erwan ROQUES le 27 janvier à Toulouse
Mahone BRET le 16 juin à Saint-Gaudens

Mariage : Élisabeth SAVES et Didier COURTADE le 20 mai 2023

PACS : Fanny TORRENT CEPEDA et Jérémy BERTHEAU le 28 juin 2023



EXPRESSION LIBRE

Le maire et sa mère

Il était une fois un jeune maire...
Bien sûr, il avait une mère.
Quel ne fut ce bonheur, de mère
Lorsque son fils devint maire!
Qui peut se targuer comme mère,
D'avoir un fils maire?
Il n'est pas donné à tous d'être maire,
Surtout sous les beaux yeux de sa mère.
Dans les attributions de la fonction : maire,
Les citoyens sollicitent le maire,
Pour les obligations de la fonction : maire,
Qu'il exécute, en tant que maire.
Et dans la nouvelle vie de la mère,
La réalité va plus loin pour cette mère.
Dans les rêves les plus fous de la mère
Que ce soit lui, Maire, qui marie sa mère.
L'idée mûrit, dans sa tête de mère,
En ce village où son fils est maire,
Célébrer une union, certes, mais de sa mère ?
Lui qui aujourd'hui est maire.
En fait, que c'est beau une mère,
Sous les yeux attendris du maire!
L'émotion forte du moment rend la mère,
Heureuse et fière, devant son fils, le maire.

Charly le 14/06/2023

À nos lecteurs et lectrices

Certains d'entre vous nous ont fait remarquer quelques erreurs de frappe dans le dernier numéro de L'Isle-en-Dodon "mon pays". Sans que cela nous excuse, sachez que le bulletin est désormais conçu en régie et que nous nous sommes efforcés de boucler « notre première maquette » dans des temps très restreints afin de respecter les délais de distribution. Comme le disait Oscar Wilde, l'expérience est le nom que nous donnons à nos erreurs. Permettez-nous d'en commettre de temps en temps. Mais, décidés à ne pas les renouveler, nous allons donc confier à un collectif plus large le soin de la relecture avant l'impression. Merci pour votre compréhension.

Lionel WELTER

Chères l'Isloises, chers l'Islois,

C'est avec une grande joie que je vous retrouve à travers ce nouvel édito du bulletin municipal. L'été est enfin arrivé, apportant avec lui la chaleur, la convivialité et de belles nouvelles à partager.

Tout d'abord, je tiens à saisir cette occasion pour évoquer un événement particulièrement spécial dans ma propre vie. En mai dernier, j'ai eu l'honneur et la joie de marier ma maman. Ce fut un moment d'une grande émotion et de bonheur, une occasion rare qui mérite d'être soulignée. En tant que maire, je suis fier de pouvoir accompagner et célébrer les moments importants qui rythment la vie de notre communauté.

En parlant d'événements marquants, je souhaite mettre en lumière le geste généreux de Madame Josette SERVAT, récemment décédée. Cette personne au grand cœur a fait don à notre commune d'un montant considérable, s'élevant à 217 683 euros. Un tel acte de générosité est à la fois inspirant et motivant. Il démontre l'importance du soutien et de l'engagement de chacun envers notre ville, en contribuant à son développement et à l'amélioration du quotidien de ses habitants. Grâce à ce don généreux, nous pourrions envisager de nouveaux projets et initiatives qui profiteront à l'ensemble de la communauté et nous nous engageons à gérer ces fonds de manière responsable et transparente. Nous veillerons à ce que cet héritage puisse avoir un impact durable et positif sur notre belle commune de L'Isle-en-

Dodon. Nous nous attacherons à améliorer la mobilité en ville et à créer de nouveaux espaces verts pour que vous puissiez profiter d'un cadre de vie encore plus agréable. Une partie de ce don servira à améliorer le confort de nos associations qui font un travail quotidien remarquable pour notre communauté.

En cette période estivale, je vous encourage à profiter pleinement des activités et des festivités que vous retrouverez à l'aide de ce QR code sur l'agenda de la ville.



Les longues journées ensoleillées sont propices aux rencontres, aux découvertes et au partage. N'oublions pas de prendre soin les uns des autres, d'être à l'écoute et solidaires, afin que L'Isle-en-Dodon continue d'être un lieu où il fait bon vivre.

Enfin j'ai le plaisir de constater de nouvelles dynamiques et offres commerciales, qui consolident toutes nos espérances.

Je vous souhaite à toutes et à tous un été rempli de joie, de moments précieux en famille et entre amis. Que cette saison soit empreinte de sérénité et de bien-être pour chacun d'entre vous.

Bien cordialement, *Lionel WELTER*

Maison d'hôtes - Le Petit Couvent



6 rue des écoles, 31230 L'Isle-en-Dodon
Infos et réservations : 06 26 67 47 36
www.lepetitcouvent.fr

Boutique informatique ANAN



Votre partenaire informatique tout-en-un à Anan !
Une entreprise spécialisée dans la vente, la réparation de matériel informatique, la création de sites web et la réparation de smartphone.

Institut de beauté



LISLEENDOUCEUR
2 Av. du Cdt Taillefer
31.230 L'Isle-en-Dodon
05.60.22.37.29

Espace de soins mixte

NOUVEAU !

Ostéopathe animalier



Bd des Martyrs de Meilhan, 31230 L'Isle-en-Dodon

L'office de tourisme accueille de nouveaux partenaires dans sa boutique de produits locaux



Les **miels** des Frères Sarniguet de Molas sont désormais en vente aux particuliers. Ils ont gagné début juin la médaille d'argent à Paris au concours Epicures de l'épicerie fine avec leur miel au romarin.

Retrouvez **le lait** 100% Haute-Garonne de La Brique Rose, provenant de fermes du Comminges comme Le GAEC de Sepx (connu sous le nom de La Ferme Ô Pâtes dont vous pouvez toujours trouver les pâtes et farines à la boutique de l'office de tourisme) et la Ferme de Prouzic de Valentine.

Ensuite, le GAEC des 2 Coteaux de Saint-Frajou fait son entrée dans la boutique avec ses conserves de pâté et boudin de **porc noir**, et la spiruline BIO de La Fée **Spiruline** produite à Aurignac, sous forme de paillettes, à consommer en pesto, en smoothie, en salade... Faites le plein

de ce « super aliment » riche en fer et acides aminés ! Elle sera sur le marché une fois par mois. Pour terminer avec les produits lislois, les **Délices de Christel et Stéphane** vous proposent de l'huile pimentée, du vinaigre de pommes, des sucres et des sels aromatisés, du gomasio, des pommes croquantes... les produits sont, soit de leur jardin, soit achetés en biologique directement à L'Isle-en-Dodon et transformés par leurs soins.

L'**Atelier Graphomane** à L'Isle-en-Dodon de Fabienne Morelli utilise son savoir et son talent pour faire de la reliure artisanale, de la restauration et de la création d'objets. Vous pouvez la contacter au 06 50 27 74 91.

Toujours disponible à L'Isle-en-Dodon mais aussi dans les autres OTI de Destination Comminges Pyrénées, l'expérience de VR (réalité virtuelle), Les Explorateurs du Temps, sur réservation en appelant au 05 61 79 43 69.

<https://www.tourisme-stgaudens.com/decouvrir/temps-forts/les-explorateurs-du-temps/>

Evelyne GAUTHIER, Conseillère en séjour

Fête de la musique



Une très belle soirée organisée par Culture et Cinéma, Musical'isle, la municipalité et Charles Henry Dubois, accompagné en restauration par Le Maquis et Sabai Siam. De nombreux groupes se sont produits sur différents lieux du village pour le plaisir des oreilles.

« Nous avons proposé de venir jouer à L'Isle-en-Dodon. La fête de la musique me tient à cœur, c'est l'occasion pour les groupes amateurs et bénévoles de se faire connaître, de jouer dans la rue et pour tous ! Je joue dans 2 groupes Los Craignos et Maladetta, nous sommes musiciens, compositeurs et chanteurs. »

Propos de Charly recueillis par Timéo (radio ID)



Journées citoyennes



Samedi 17 juin, la journée citoyenne organisée par Jeanette BERGOUNAN, regroupant une trentaine de participants, s'est déroulée dans une bonne ambiance. Pendant que les uns repeignaient les bancs du village, les autres nettoyaient les fontaines sur les conseils de Nathalie, d'autres ont démonté et remonté le cabanon inutilisé au Pré Commun, aux jardins familiaux avec Peter. Une autre équipe a construit des composteurs et enfin les enfants avec Philippe ont nettoyé les abords (mégots, papiers et canettes). Merci à tous !

Comité de jumelage



Mise en place de deux nouveaux panneaux municipaux, l'inauguration a eu lieu le 12 juillet

Animaux en ville

Il est rappelé que la divagation des chiens est interdite.

Les déjections animales ne peuvent être tolérées sur la voie publique et il est demandé aux propriétaires d'animaux de les ramasser.

La mairie a mis en place la distribution de sacs de ramassage de déjections animales pour une ville propre et saine.

Les points de distribution sont les suivants : à côté de la poste, Place des marronniers, Place du Foirail, à l'entrée du lac, à l'entrée du chemin blanc, à côté de l'EPHAD et devant la pharmacie.



La traversée Bayonne-Nice



« De retour sur Nice et après quelques jours de repos, nous tenions à vous remercier personnellement pour l'accueil que vous avez réservé au CDT (RC) Nicolas Luc VILLEROY. Nous tenons également à vous informer, que grâce à votre support, les objectifs de cette opération solidaire ont été atteints voire dépassés : en effet, non seulement le parcours de nos cinq blessés a pu être mis en valeurs tant sur les réseaux sociaux que dans les médias régionaux, mais il a également été possible de récolter, à ce jour, plus de 60 000€, à leur attention, pour financer leur préparation aux jeux paralympiques de Paris 2024. »

Délégation Militaire Départementale des Alpes-Maritimes



Sentiers pédestres et parcours VTT

Quatre parcours sont désormais disponibles sur Rando Comminges. Pour plus d'informations et pour télécharger les traces GPX voici le lien :

[L'Isle-en-Dodon Vtt noir \(coeurcoteaux-comminges.fr\)](http://L'Isle-en-Dodon Vtt noir (coeurcoteaux-comminges.fr))

Le point de départ situé au complexe sportif sera aménagé dans un an. Il s'agit du délai nécessaire et réglementaire pour parfaire la signalétique des différents parcours en tenant compte des avis des utilisateurs. Très prochainement une nouvelle boucle de randonnée sera ouverte et permettra de traverser la Save au niveau du lieu-dit « La digue ».

L'Isle-en-Dodon VTT vert (familial) = 12,7 km, 209 mètres de dénivelé positif

L'Isle-en-Dodon VTT bleu (intermédiaire) = 16,7 km, 314 mètres de dénivelé positif

L'Isle-en-Dodon VTT rouge (sportif) = 27 km, 633 mètres de dénivelé positif

L'Isle-en-Dodon VTT noir (expert) = 54 km, 1216 mètres de dénivelé positif

Une aire de jeux pour nos enfants

Depuis bientôt un an, l'association LEFIL œuvre pour les festivités locales mais aussi soutient les projets citoyens dans sa branche « Initiatives Locales ». Suite à l'opération « un enfant = un arbre » (14 arbres fruitiers ont été plantés en l'honneur des naissances de chaque petit l'islois), un groupe de parents a proposé d'aménager cet espace en aire de jeux car cet endroit, situé plus en centre-ville, leur permettrait de se garer, d'aller chercher les enfants à l'école et de passer un petit moment pour jouer, prendre un goûter, discuter entre parents. Pas besoin de reprendre la voiture tout serait à côté des écoles.

Ce projet à un coût, pour cela l'association LEFIL et ce groupe citoyen ont organisé un vide greniers et une KERMESSE le dimanche 14 mai en centre-ville. Cette belle journée fut un réel succès et a permis de récolter la somme de 945€. Malgré le mauvais temps, la kermesse et le

vide-greniers se sont tenus sous les deux halles. Côté vide-greniers, beaucoup d'exposants et de chineurs malgré le froid. Côté kermesse, c'était la fête, beaucoup de jeux anciens. Le Café des Possibles avait ouvert ses portes pour une bourse échange de vêtements de seconde main où une urne était déposée pour des dons libres, ce qui a permis à l'Espace de Vie Sociale (EVS) de faire un don de 90€.

Les sapeurs-pompiers de L'Isle-en-Dodon se sont également ralliés à la bonne cause en mettant un stand en place dans l'espoir également de faire naître des vocations car ils ont besoin de nouveaux collègues !

L'équipe de l'APE n'étant pas disponible ce jour là a fait un don de 50€ et certains commerçants ont encouragé et soutenu nos efforts par leur don spontané tel que la boulangerie-pâtisserie « Le Repère » qui nous a offert pain et viennoiseries. Aussi, nous tenons à remercier M. Didier LEGUE-



VAQUES (Intermarché), la famille CARSALADE (Carsalade Mobilier), M. TEULE, directeur du CREDIT AGRICOLE et Jocelyne ABADIE de la Caisse Locale car chacun d'entre eux a pris le temps de l'écoute et s'est senti concerné. Tous soutiendront financièrement le projet ! Enfin, Lionel Welter, notre maire, salue cette belle initiative citoyenne et assure que la mairie financera la partie manquante et que ce projet verra le jour très prochainement.

Chrystelle GAUTHIER

FÊTE DE L'ÉCOTOURISME



La commune de l'Isle en Dodon a obtenu le label « Station Verte » en 2017. Label, qui lui permet d'être repérée sur le site touristique de la fédération des Stations Vertes de France.

Nous avons mis en place deux évènements : la fête de l'écotourisme au mois de mai et la fête du terroir au mois d'octobre (fabrication du jus de pomme à l'ancienne). Ces animations mettent en valeur les savoirs et les savoir-faire, les activités nature, les visites de patrimoine, les dégustations de produits locaux, l'observation de la faune et de la flore, dans une démarche écologique. Elles dynamisent également le marché de plein vent du samedi matin. A ce jour, 500 communes françaises de métropole et d'outre-mer possèdent le label Station Verte. Le 6 mai, à Isle-en-Dodon, 16 exposants sont venus grossir le marché de plein vent à cette occasion.

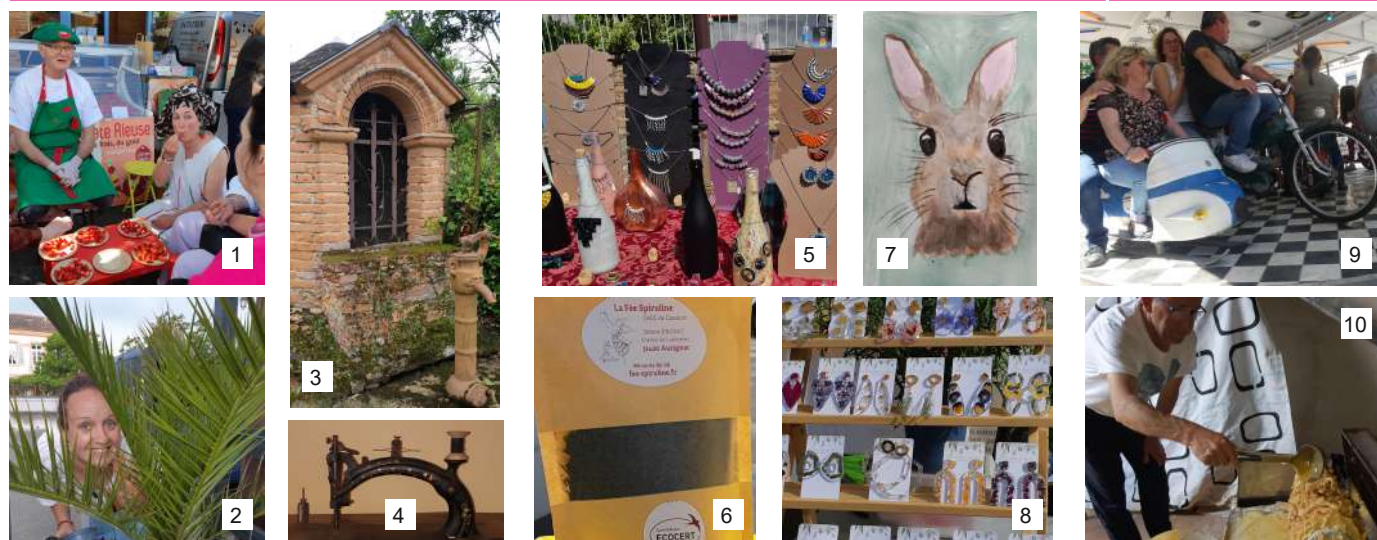
Carine DUFFAS



CONCOURS DE TARTES AUX FRAISES

Le concours de tartes a remporté un vif succès : gagnant Richard MILLOT, deuxième Eliane FERRIS et troisième Emilie GAY, nos chaleureuses félicitations.

À l'EVS on a le sens de la participation !



"J'encourage chacun à trouver sa fonction dans le monde car c'est là, la définition du bonheur"

Voici le message de Benoît (11), reporter troubadour, en visite à l'Isle-en-Dodon le samedi 24 juin, invité au Café des Possibles. Dans sa caravane, une mini salle de cinéma, il nous fait visionner ses créations. Dans ses courts-métrages, nous découvrons des personnages qui vivent leurs rêves ou leurs passions, comme d'ailleurs Victor (9) qui sillonne les routes avec son manège vintage; Sabine (6) agricultrice bio, productrice de spiruline; Aline (8) fabrique des bijoux avec les fleurs qu'elle cultive; Charly (1) son atelier goût et sa passion pour le marché; Françoise (7) petite fille d'Augusta Rouy qui tenait la graineterie et ses plantes tinctoriales; Sébastien (3) impliqué dans son village, a conduit 14 personnes sur la ronde des fontaines qui s'est terminée avec Jean-François au musée du charron et de la couture (4); Abeille et coccinelle (2) entreprise locale a égayé ce marché avec leurs fleurs, leur miel et leur générosité; Francis (10) qui confectionne le gâteau à la broche et son équipe dynamique de Lisle Foires et Marchés; Claudine (5) artiste en recyclage...

Au cinéma, avec "les têtes givrées" et "la belle ville", nous prenons conscience de la force de nos intentions. NB



retrouvez-les à Goudex le samedi 22 juillet

La haie, objet de rejet ou d'attention

La haie, d'après le dictionnaire Larousse est un alignement d'arbres et d'arbustes qui marque la limite entre deux parcelles ou entre deux propriétés. Cependant, il n'en a pas toujours été ainsi, les haies ont eu comme 1ère vocation la défense des villages voire des villes contre les attaques extérieures. Les haies défensives étaient alors peu variées et composées surtout d'essences épineuses.

C'est au cours du 18ème siècle que le bocage prend véritablement son essor avec le développement de l'élevage et la distribution des terres sous la révolution française (F. Liagre, 2006, Ed. France Agricole). Pourtant, l'intensification agricole des années 50 va entraîner une diminution progressive de 75% du linéaire entre 1900 et 2000 (Coulon, 2000). De plus, l'urbanisation et la déconnexion des modes de vie des habitants des secteurs ruraux jouent également un rôle non négligeable ; de plus en plus, ils travaillent en ville et ne s'investissent plus guère dans le développement du paysage.

Néanmoins, la haie remplit de nombreuses fonctions : elle freine le

ruissellement de l'eau, capte des éléments chimiques que ce soit par ses racines ou par son feuillage, crée aussi bien de l'ombrage qu'une protection contre le vent, elle est source de nourriture pour les animaux d'élevage mais aussi les pollinisateurs, les auxiliaires des cultures ainsi que les oiseaux, écureuils....

C'est en mélangeant les essences



Le vendredi 30 Juin 2023 au cinéma de L'Isle-en-Dodon a été projeté le documentaire "La belle ville". Né des nombreuses interrogations de deux jeunes toulousains face au confinement, ce film évoque avec talent les efforts faits par différentes villes Mexico, Paris, Milan, Berlin... pour s'inscrire dans une logique de développement durable. Si certaines de ces réalisations sont difficilement transposables à L'Isle-en-Dodon, d'autres au contraire sont tout à fait adaptées aux problématiques locales. Cet événement a été l'occasion pour des élus de la municipalité de présenter le groupe "L'Isle-en-Dodon ville verte" et d'échanger avec les habitants sur les choix possibles destinés à faire face aux aléas climatiques.

L. Levailant

Le clou de girofle est un répulsif à planter dans les agrumes ou les oignons,

L'extrait d'huile essentielle d'eucalyptus citronné a une durée d'action plus longue que l'huile essentielle de citronnelle.

Les feuilles de tomate, pour ceux qui ont un potager, en bouquet sur une table ou en friction sur la peau éloigneront cet insecte.

Le café aussi est un répulsif : dans une assiette recouverte de papier aluminium, mettez un peu de café moulu et faites le brûler.

que notre haie sera la plus efficace pour cette dernière fonction ; des études agronomiques montrent qu'une vingtaine d'essences pour une seule haie serait l'optimum ! Il est conseillé de choisir prioritairement des espèces locales à fleur, et qui fleuriront à tour de rôle tout au long de l'année. Il y aura ainsi, servais au menu, des nectars et des pollens de qualités différentes et complémentaires mais aussi des fruits qui mûriront alternativement et qui ne seront pas utilisés par les mêmes animaux comme le noisetier et le prunellier.

Mais pour faire profiter de ses fleurs et de ses fruits, la haie ne doit pas être taillée lors de ces phases de développement : tout l'intérêt serait alors perdu.

Lorsque l'on projette une plantation et pour faciliter ses choix, c'est d'abord d'évaluer précisément l'emplacement et la surface disponible pour la planter : 3m de large sur la longueur disponible serait l'optimum pour une haie non taillée.

Nathalie Benat

Les conseils de Peter !

Moustiques..... le retour !

A moins d'aller vivre en Antarctique ou en Islande, les deux seuls endroits sur terre où il n'y a pas de moustiques, nous n'échappons pas à ces horripilants petits insectes volants.

Il faut savoir aussi que le moustique est un pollinisateur comme l'abeille et le papillon, même si c'est dans une moindre mesure. C'est un pollinisateur du cacaoyer. Devrons-nous choisir entre le chocolat et la piqûre ?

S'il existe cette bonne raison pour aimer les moustiques, ils restent capables de nous gâcher les belles soirées estivales et les nuits.

Nous pouvons compter sur la nature pour nous fournir des plantes antimoustiques aussi ornementales qu'efficaces :

La citronnelle, le thym citronnelle, la verveine citronnelle, la mélisse, la nicotiana (tabac d'ornement), la lavande, la menthe poivrée, le pélagonium, le romarin, le népéta.

L'arôme dégagé fera fuir les moustiques.

Idem avec le marc de café dans les parterres ou dans l'eau stagnante.

Installer des ventilateurs à hauteur de la table sur la terrasse ou devant une fenêtre s'avère aussi très efficace. Le moustique n'aime pas l'air en mouvement et il ne pourra jamais lutter contre le vent.

Il faut éviter de garder des soucoupes, divers récipients avec de l'eau stagnante où les moustiques vont pondre.

Toutes ces astuces sont bonnes à essayer avant d'en venir à utiliser des insecticides, répulsifs et lotions qui coûtent cher et qu'il faut utiliser avec modération dans son environnement.

Il faut aussi protéger les chauves-souris qui mangent des milliers de moustiques. Il existe des petites boîtes appelées "batbox" à installer dans son jardin à partir d'avril. Une chauve-souris peut manger jusqu'à 600 insectes par heure. Bon été !

Anne et Peter

Réseau de chaleur

Nous avons sollicité le SEDHG pour la réalisation d'un réseau de chaleur reliant la Mairie, la médiathèque et ludothèque et la MJC, le presbytère, la salle des fêtes, la Mairie annexe, la poste, le self et l'ancien collège, les écoles maternelle et primaire, mais aussi l'EHPAD et le bâtiment dit EPF.

Le SDEHG a retenu fin Mai 2023 un AMO (Assistant Maître d'Ouvrage) pour l'accompagner sur toutes les étapes du Projet, en particulier sur la rédaction des pièces et le choix du Maître d'œuvre.

Nous nous tenons à la disposition du SDEHG et des bureaux d'études pour leur fournir tous les renseignements qu'ils souhaitent pour mener à bien ce Projet.

Eclairage public : objectif 100% LED

L'ordre d'exécution des travaux de remplacement des 208 lanternes routières par des points lumineux de type LED est lancé par le SDEHG pour des travaux prévus en Octobre 2023.

Concernant les 66 lanternes de style, les 38 lanternes résidentielles et les horloges astronomiques, les projets d'exécution sont faits et on peut espérer, qu'une fois les délibérations prises, les travaux pourront être lancés dans la foulée des précédents.

Rénovation de la Gendarmerie

Deux bureaux d'études ont été consultés pour la réalisation d'une étude de faisabilité dont l'objectif est de définir le périmètre de réhabilitation, le calendrier prévisionnel de réalisation et le budget de l'opération, réalisée en site occupé sans arrêt de l'activité professionnelle.

Cette étude permettra de solliciter les subventions éligibles et de rédiger le cahier des charges du projet pour la consultation et le choix de la future Maîtrise d'œuvre.

Les travaux d'amélioration et de sécurisation à étudier concernent :

- la réfection et la mise en conformité des logements et hébergements
- la mise en conformité des locaux dits « sensibles »
- le renforcement de la sûreté d'emprise et des accès les travaux extérieurs.

Achat d'une tondeuse

La réparation de notre ancienne tondeuse ETESIA n'était pas envisageable pour plusieurs raisons et nous avons investi dans un tracteur tondeuse débroussailluse de marque AS Motors, avec 2 roues motrices pour terrains en pente.

Michel MONFERRAN

Climatisation à l'école maternelle

Pour un meilleur confort, nous avons équipé la salle de repos de la maternelle d'une climatisation réversible.

J'en profite pour vous signaler que l'établissement scolaire est à la recherche d'un emploi civique pour l'année 2023/2024.

Sécurisation de la passerelle piétonne

La passerelle piétonne qui traverse la Save est un élément essentiel de l'infra-structure locale. Outre son utilité pour les écoliers qui l'empruntent quotidiennement, elle est également très utilisée par les résidents du centre-ville et du Pré commun. La sécurité de cette passerelle est depuis quelque temps une préoccupation majeure pour la



municipalité. Nous avons décidé d'investir 4 541,39€ afin de sécuriser et de mettre aux normes le garde-corps de cet ouvrage afin qu'il réponde aux normes de sécurité les plus récentes. Cela inclut la hauteur appropriée, l'écartement correct entre les barreaux et d'autres caractéristiques essentielles pour prévenir tout risque de chute ou d'accident. Les travaux débuteront en septembre.

Amélioration des conditions de travail

Mise en place d'un système de double écran informatique pour les agents volontaires à L'Isle-en-Dodon. Nous avons décidé de renforcer la sécurité informatique (conformité RGPD) des services en mettant en place un serveur informatique. Les agents volontaires ont la possibilité de disposer d'un double écran informatique (à ce jour, 8 postes sont équipés de double écran).

Organigramme de clés

Nous avons fait ce choix pour un meilleur contrôle, une gestion simplifiée, de la flexibilité et une économie de temps et d'argent. Les autorisations seront délivrées en fonction des besoins de la collectivité et pour s'adapteront aux changements organisationnels. Les vestiaires du stade ont intégré ce dispositif.

RECRUTEMENT D'UN SECRÉTAIRE GÉNÉRAL

La commune de L'Isle-en-Dodon est à la recherche d'un nouveau Secrétaire général. Ce poste clé fera suite au départ à la retraite de Martine Mallet en début de l'année 2024. Le Secrétaire général occupe UN POSTE CLÉ pour la commune car il est responsable de la gestion administrative et financière de la mairie, il coordonne les différents services municipaux et met en œuvre les décisions prises par le Conseil municipal. Le profil recherché pour ce poste est celui d'une personne ayant une formation en administration publique ou en gestion des collectivités territoriales. Une expérience professionnelle dans le domaine est également souhaitée. Il/elle devra être capable de travailler en équipe, de communiquer efficacement avec les élus et les citoyens, et de gérer les budgets de la commune de manière rigoureuse. Il/elle devra également s'adapter aux évolutions législatives et réglementaires en matière de gestion publique. Si vous êtes intéressé par ce poste, n'hésitez pas à postuler dès maintenant. Nous recherchons une personne motivée, dynamique pour rejoindre une équipe municipale et contribuer au développement de la commune.

Lionel WELTER

Création d'un guichet unique d'accueil



Je suis ravi de pouvoir partager avec vous les récentes réorganisations des services de la mairie de L'Isle-en-Dodon. Je suis conscient de l'importance d'améliorer nos infrastructures et nos actions pour mieux servir nos concitoyens.

Tout d'abord, nous avons entrepris d'importants changements sur le réseau informatique de nos services administratifs. Un nouveau câblage a été réalisé entre les mairies afin d'améliorer notre connexion Internet et un serveur informatique a été mis en place pour sécuriser les données, qui étaient auparavant sauvegardées sur un simple disque dur externe. De plus, nous avons mis en service un logiciel de gestion électronique de documents permettant une gestion plus efficace du courrier et un meilleur suivi des dossiers. Cela représente un véritable changement et nos agents administratifs peuvent désormais travailler de manière plus efficiente.

Une autre grande nouveauté est la création d'un guichet unique d'accueil au rez-de-chaussée de la mairie annexe. Les deux anciens points d'accueil ont fusionné dans le but de faciliter la communication et l'orientation du public. Cette décision a été prise après une délibération de principe en Conseil municipal et fait suite aux recommandations de l'audit organisationnel des services réalisé en fin d'année 2022. Ce projet a été élaboré en concertation avec nos agents, et vous pourrez désormais trouver le service urbanisme au rez-de-chaussée de la mairie historique, aux côtés de la Police Municipale. Le guichet unique d'accueil de la mairie annexe propose également les services des titres sécurisés (cartes d'identité et passeports) et de l'état civil.

Dans les prochains jours, une signalisation adéquate sera mise en place pour faciliter votre accès à ces services.

Nous sommes convaincus que ces changements amélioreront considérablement la qualité de nos services et renforceront la relation entre la mairie et les citoyens. Nous sommes toujours à l'écoute de vos suggestions et nous nous engageons à continuer à moderniser nos services pour mieux répondre à vos besoins. N'hésitez pas à nous contacter si vous avez des questions ou des remarques. Nous sommes là pour améliorer le service public.

Lionel WELTER

« CCAS : nos missions évoluent »

Depuis le 01/01/2019, la compétence de l'action sociale relève de la communauté de communes (CIAS), et se définit ainsi : l'aide sociale obligatoire, l'instruction des dossiers et la scolarisation à domicile, la prise en charge des obsèques des personnes indigentes sont des missions communautaires. Les prestations facultatives assurées par le CCAS sont : les secours d'urgence aux personnes en difficulté, la recherche sur l'analyse des besoins sociaux.

Désormais, notre CCAS a un rôle d'animation : la semaine bleue, silver fourchette (journée cuisine gratuite offerte par les caisses de retraite et conseil départemental), octobre rose, les colis de Noël, les colis alimentaires d'urgence, le recensement plan canicule et grand froid.

Nous souhaitons conserver le conseil d'administration car les élus et les délégués ont un contact régulier avec la population fragile de notre territoire. Nous voulons que le CCAS, service public de proximité, puisse toujours lutter contre l'exclusion, accompagner les personnes âgées et soutenir les personnes souffrant de handicap.

Jeanette BERGOUNAN

Conformément à l'article L2121-27-1, il est prévu dans le bulletin municipal un espace réservé à l'expression de l'opposition. À la suite de cet espace, le maire ne peut pas répondre aux éléments avancés dans la même publication.

EXPRESSION DE L'OPPOSITION

Je ne fais plus partie de la liste majoritaire, tout en restant conseiller. Ma décision est la conséquence de l'action menée depuis trois années par la municipalité, conduite par un petit nombre d'élus, qui est loin d'être fidèle au programme soumis au corps électoral.

En particulier le contrat Bourg-Centre n'est pratiquement pas mis en œuvre. Il est pourtant impératif et urgent de restaurer le cœur historique de la ville, tant du point de vue architectural qu'économique. Des bâtiments se sont effondrés, de nombreux autres menacent ruine. Le bâtiment de la gendarmerie a été laissé à l'abandon ces dernières années. Des centaines de milliers d'euros seront maintenant nécessaires pour le réhabiliter. L'accueil n'est ouvert que 2 demi-journées par semaine. Le plan d'eau est dans un état alarmant, consécutif à un manque criant d'entretien et à de récents et coûteux travaux parfaitement inappropriés. Suite à des prétentions écologiques, la ville se retrouve dans un état de "nature" ou d'abandon, peu compatible avec entretien et salubrité.



La gestion municipale "assurée" par une poignée d'élus a poussé sur la touche et même à la démission plusieurs membres de la liste majoritaire à tel point qu'à peine onze conseillers seulement étaient présents pour la séance du budget 2023. Enfin le nouveau responsable des finances communales est paradoxalement issu d'une liste opposée. Or c'est le personnage clef, incontournable de la gestion municipale. Aucun élu "actif" de la majorité n'est donc capable d'assurer ce poste, comme d'ailleurs celui du personnel et des travaux. Abandonner cette mission à un élu d'une liste opposée c'est faire fi du vote démocratique, du choix de la population.

Jean-Louis BROUSSE, Conseiller municipal libre et indépendant



ACL

"La concentration du 1er mai 2023 s'est bien déroulée dans une entente cordiale" Patrick Sabuco



RANDO SAVE

L'association des randonneurs de l'Isle en Dodon

Après avoir fêté ses 10 ans d'existence en 2022, RandoSave poursuit ses nombreuses activités.

Depuis 2012, elle réunit chaque jeudi, l'après-midi (le matin en été), entre 20 à 35 marcheurs parmi les 45 adhérents fidèles. Les itinéraires variés sont choisis dans un périmètre proche de L'Isle-en-Dodon. Les randonneurs se retrouvent au Pré Commun. Des covoiturages permettent de se rendre sur des parcours plus lointains, comme à Aurignac ou dans le Gers. Des journées entières sont prévues en été pour rejoindre les Pyrénées ou des destinations touristiques attractives. Sur la demi-journée, les randonnées durent entre 2 et 3h, pour des distances de 8 à 12 km.

Une randonnée tout public est organisée le samedi 7 octobre prochain.

Tous détails et inscriptions sur le site du

Comité Départemental du Tourisme :

<https://www.hautegaronnnetourisme.com/agenda/rando-nature-le-circuit-de-la-heche-et-les-bords-de-garonne/>

Contact : rando.save.isle@gmail.com

L'**ADMR** de L'Isle-en-Dodon a beaucoup de témoignages, tous plus insolites les uns que les autres, au sujet des bénévoles et de leur chemin parcouru. Aujourd'hui, c'est le Vice-président, Gérald Damiens, qui nous fait partager son expérience. « J'ai toujours été bénévole. À Paris, j'ai longtemps été scout. Puis, après avoir déménagé dans le sud-ouest, j'ai directement été trésorier de l'association « Muret Olympique Canoé Kayak », donc autant dire que le bénévolat m'a toujours parlé. »

Une riche vie associative qui a également permis à Gérald de se découvrir de nouvelles qualités. « Pourquoi avoir choisi l'ADMR ? D'abord car l'aide à la personne m'intéressait et puis la formation et la gestion m'étaient déjà familières car j'ai été auditeur dans un cabinet à Paris. Puis, en rejoignant le conseil d'administration du SAAD (Service d'Aide et d'Accompagnement à Domicile) de L'Isle-en-Dodon, j'ai découvert à quel point j'appréciais le contact avec le personnel, le fait de régler des difficultés... »

Les missions des bénévoles ADMR sont variées. Afin que leur engagement réponde à ce qui les intéresse, la question leur est posée : s'agit-il de faire des visites aux personnes isolées, des missions organisationnelles comme s'occuper du recrutement des salariés, de la trésorerie, des tâches administratives pour soutenir les secrétaires ? Mais surtout, quel temps souhaitent-ils mettre à disposition de l'ADMR ? car il est essentiel de se fixer une limite : une demi-journée par semaine ? deux ?

Que dirait Gérald à une personne qui aimerait se lancer dans l'aventure ? « Je lui dirais de venir voir. C'est très important que la personne vienne avec nous, qu'elle discute avec le personnel. On ne peut pas tout expliquer, l'approche se fait premièrement par le contact. L'ADMR, je l'ai connu en étant élu 1er adjoint à la mairie de Fabas. Ça fait aujourd'hui 22 ans que je suis 1er adjoint et 18 ans que je suis bénévole à l'ADMR, cela montre à quel point je préfère être acteur que spectateur. Si vous ou un de vos proches est intéressé par du bénévolat, n'hésitez pas à contacter la Fédération ADMR au 05 61 94 08 67

Une belle saison de rugby, riche en émotions !

Notre troisième saison de rugby en Fédérale 3 – la première au déroulement normal (les précédentes désorganisées pour cause de Covid-19), se termine avec des résultats enthousiasmants. **L'équipe une**, seconde de sa poule, s'est hissée jusqu'aux 1/16e de finale du championnat de France, privée de la montée



USL

en Fédérale 2 par le CO Le Puy-en-Velay (19 000 habitants...), sur le score de 32 à 29 à l'issue des matchs aller et retour.

L'équipe 2, première de sa poule a été éliminée en 1/32e par Gimont. Les prestations des Bleus attirent de nombreux supporters, autant au Stade Marius Campguilhem (les deux équipes sont invaincues à domicile en championnat), qu'à l'extérieur.

Les Cadets Nationaux de l'Entente SLF (Lombez Samatan, L'Isle-en-Dodon, Saint-Lys, Sainte-Foy) invaincus durant la saison, se sont inclinés 13 à 16 face au Saint-Jean-de-Luz Olympique (futur champion de France) en 1/16e de finale. Réengagés en Cadets à VII, ils sont sacrés Champions du Gers, Champions d'Occitanie et finalement troisièmes du Championnat de France. **Bravo !**

Les Juniors Régionaux 1 ont chuté en 1/8e de finale face à Saint-Girons et **les Juniors Régionaux 2** sont en finale du Bouclier du terroir face à Fleurance.



L'École de rugby LSC/USL a participé à différents tournois : le 13 mai à L'Isle-en-Dodon second **Tournoi du Savès-Challenge Enzo Cazamajou**, le 18 mai Tournoi de l'Ascension du Mazères-Cassagne-Sports, le 3 juin Tournoi Laurent Rouzès de l'US Saint-Lys, etc... et, cerise sur le gâteau, le 17 juin, **Coupe du monde des écoles de rugby** du Gers à Auch où nous représentons l'Ecosse. *Jacques COUSTERE*

Ils nous ont régalés toute l'année

La municipalité a organisé le 1er juillet une réception sous la halle afin de mettre à l'honneur les clubs de foot et de rugby au regard de leurs saisons sportives respectives.

Après un mot des présidents de l'USL et du RCLSOL, j'ai tenu à remercier les dirigeants, joueurs, supporters et la population pour être venus en nombre pour cette occasion. L'implication des deux clubs au sein de la vie associative locale notamment pour la Foire du Printemps et du Goût est un signe de la bonne santé associative de notre beau village.

Nous sommes fiers d'avoir des clubs de foot de rugby qui représentent fièrement les couleurs de la ville et du Comminges.

Maintenant qu'ils sont dotés de vestiaires agrandis et rénovés, nous leur souhaitons le meilleur pour les années à venir.

Lionel WELTER

Travaux de l'atelier de peinture de l'école des Arts



À l'occasion de l'édition 2023 du vernissage des travaux des participantes,

Babeth Tandou a

présenté un Best off des réalisations. Des œuvres personnelles ont été exposées à la mairie annexe puis à la médiathèque. Thèmes et techniques variées ont été présentées en raison de l'absence de professeur pour l'année passée.

Les restos du cœur Calendrier été 2023

LIVRAISON	INSCRIPTIONS
	LUNDI de 13H30 à 15H
17 juillet 2023	17 juillet 2023
31 juillet 2023	31 juillet 2023
28 août 2023	28 août 2023
11 septembre 2023	11 septembre 2023
25 septembre 2023	25 septembre 2023
9 octobre 2023	9 octobre 2023
23 octobre 2023	23 octobre 2023
6 novembre 2023	6 novembre 2023

Les dons alimentaires sont toujours les bienvenus à notre centre. Si vos jardins débordent de légumes et de fruits, pensez à nous ! Nouveauté : nous organisons pour les familles avec enfants une sortie au village gaulois. Une belle journée en perspective !



Centre de L'Isle-en-Dodon
Bungalow 2 Le Flouran
Avenue des Martiagues

TEL : 0563887498

Mail : ad31.lisleendodon@restosducoeur.org

La saison 2022-2023 aura été haute en couleurs pour le RCL-SOL, club de football de L'Isle-en-Dodon.



Après une descente en Départementale 1, il y a quelques saisons, les ambitions étaient claires, remonter en Régional, tout en intégrant les jeunes locaux pour créer une nouvelle dynamique. La saison parfaite n'existe pas mais on s'en rapproche fortement. En effet, le club a su décrocher 2 coupes et

une montée en R3. Les sangs et ors sont champions du Comminges et Champions de la Coupe des Réserves du Comminges (Coupe Caubère). Une nouvel élan est né, l'effectif rajeuni mais les dents acérées auront permis au club L'Islois d'écrire l'Histoire du club qui fêtera son centenaire en décembre 2024.

Du côté de l'école de foot, les ententes se pérennisent et se développent notamment vers Lombez avec l'entente Sud-Gascogne. Le pôle féminin très prometteur est également mis à l'honneur puisque les jeunes féminines ont réussi à monter en Régionale 2.

Le tournoi Philippe Barutaut est également un succès avec une cinquantaine d'équipes participantes et 800 enfants.

Le RCL-SOL a su également participer à la vie associative du village en faisant 300 repas à la foire du printemps et une belle soirée pour fêter ses champions en avril. Le club propose également des stages de football pour les enfants et des pratiques alternatives occasionnelles comme le foot en marchant et le futnet.

Une saison se termine et une autre débute, le RCL-SOL en plein développement ouvre ses portes à toute personnes ouhaitant s'investir.

Vous l'aurez compris, tout se porte bien niveau football à L'Isle-en-Dodon !

Valéry FURTON



L'association LEFIL a renouvelé son bureau lors de son AG, le 10 juin 2023. Une co-présidence est ressortie de cette élection, à savoir Clotilde CORTES et Chrystelle

GAUTHIER soutenues par Christelle JAMES vice-présidente. A la compta, LUCETTE Paronetto et Valérie PALAS et au secrétariat Charly GIOVANINI et Cécilia RAYSSAC. Avec un bilan plus que positif, l'équipe s'est reconstruite autour des projets futurs à savoir : le 14 juillet autour du lac, deux marchés nocturnes et gourmands : le 28 juillet au pré-commun et le 25 Aout en centre-ville.

La fête du pré-commun sera renforcée cette année avec un manège mais aussi par la réédition de l'élection de « Miss L'Isle-en-Dodon » juste avant la traditionnelle soirée de « l'entrecôte du RCL-SOL ». Les candidatures sont ouvertes, nous cherchons notre Miss !

La fête locale a également été « retravaillée », grâce aux efforts faits de ce groupe de 20 personnes qui se sont investies dans plusieurs manifestations locales pour augmenter le budget de fonctionnement, afin de permettre de prétendre à une fête locale plus attractive avec au programme: les orchestres Elixir et David Firmin, le feu d'artifice, une soirée tapas et écran géant pour l'ouverture de la coupe du monde de rugby, les magrets de l'USL suivis du disco avec « The white night »; enfin le dimanche LEFIL innove et propose sa 1^{ère} édition de descente en caisse à Savon (Il reste encore quelques places, alors venez-vous éclater avec nous sur un moment de pure folie !).

LEFIL clôturera sa programmation annuelle par la deuxième édition du Festival du Bien-être avec encore plus d'exposants et une organisation plus affinée.

Nous avons besoins de vous, ne serait-ce que ponctuellement car cette association ne vit que grâce à quelques bonnes volontés et pourtant la fête locale tient à cœur à toute la population. Alors bienvenue à tous dans notre belle équipe ! Contactez-nous sans plus attendre ! 06 72 26 11 14 ou 06 42 89 05 37

AGENDA

Juillet :

- 15 - L'Isle-en-Dodon "Maestro(s)"
- 16 - Lilhac "Divertimento"
- 17 - Cazac "La vie pour de vrai"
- 19 - Labastide-Paumès "Les choses simples"
- 19 - Soirée piscine, karaoké
- 20 - St Frajou "Un homme heureux"
- 21 - Espaon "Tempête"
- 22 - Goudex "Les têtes givrées"
- 25 - Ciadoux "La chambre des merveilles"
- 26 - Montbernard "alibi.com2"
- 26 - Soirée piscine et défis MJC
- 27 - Mauvezin "Plancha"
- 28 - Marché nocturne et gourmand au Pré Commun
- 28 - Puymaurin "Le torrent"
- 29 - Fête du Pré Commun, élection des miss, entrecôte RCL SOL, disco
- 30 - Anan "Sage homme"
- 31 - Villefranche d'astarac "Les vieux fourneaux 2"

Août :

- 1er - Esparron "Au nom de la terre"
- 2 - Soirée piscine, jeux /défis avec la MJC
- 2 - Frontignan-savès "Une belle course"
- 3 - Fabas "Les petites victoires"
- 4 - Sénarens "La dégustation"
- 4 - Scène ouverte
- 5 - Soirée "Brochettes des les pompiers"
- 7 - Montesquieu-Guittaut "Astérix et Obélix"
- 8 - Sauveterre "Jumeaux mais pas trop"
- 9 - Cadeillan "Les 3 mousquetaires"
- 9 - Soirée piscine, jeux et défis avec la MJC
- 12 - Soirée piscine troc aux vêtements avec l'EVS
- 18 - 31 notes d'été avec OCTOPUSSY

LE SÉCHOIR
HERVÉ PAPAN



LE SÉCHOIR
HERVÉ PAPAN



LE SÉCHOIR
HERVÉ PAPAN

- 30 - Soirée piscine clôture



Journal imprimé par IMPRIM 31 à Estancarbon sur papier certifié PEFC. Ce label garantit au consommateur que le bois utilisé provient de forêts gérées durablement et de sources contrôlées.

Septembre :

- 1er - Apéritif rentrée scolaire à 18h30
- 2 - Forum des associations
- 8,9,10 et 11 - Fête locale



- 16 - Festival du Bien-être

Le Cabinet pluridisciplinaire Le Soin de Soi en partenariat complice avec l'association Le Fil et la Mairie de l'Isle-en-Dodon se prépare à lancer la deuxième édition du Festival du Bien-être !

Cet évènement est l'opportunité pour le public de découvrir les acteurs régionaux du Bien-être, et pour les professionnels de se rencontrer et de renforcer la confiance en la complémentarité de nos pratiques.

Venez participer à notre Festival, comme exposant, visiteur ou bénévole et faisons du vivre ensemble une ressource pour chacun !

Nous vous attendons nombreux renseignements au 0650018313

- 16 et 17 - Journées Européennes du Patrimoine

Samedi 16 de 10h à 12h:

Visites de l'église Saint Adrien classée aux monuments historiques et de la salle du trésor. Présentation de l'orgue romantique MAGEN par Hervé CLENET.

de 15h à 18h : Portes ouvertes de l'église et visite accompagnée de la salle du trésor.

Dimanche 17 de 10h à 12h :

Portes ouvertes de l'église et visite accompagnée de la salle du trésor.

de 14h30 à 17h30 : Portes ouvertes de l'église et visite accompagnée de la salle du trésor.

de 16h30 à 17h30 : Concert informel des organistes invités et des élèves du Conservatoire.

Journées organisées par Les Amis des Orgues, Culture et Cinéma et L'Isle Patrimoine.

16 et 17 : Visite du musée du charron et de la couture

- 23 - Journée des ateliers de 14h à 18h

- 30 - Concert de fermeture

LE TOUT PUISSANT TROPICAL ORCHESTRA

LE SÉCHOIR
HERVÉ PAPAN



Directeur de publication : Lionel WELTER
Rédaction : Commission communication de L'Isle-en-Dodon
Crédits photo : Mairie et associations de L'Isle-en-Dodon
Mise en page : Service communication