



PLAN LOCAL D'URBANISME D'ANAN

MODIFICATION N°1

NOTE DE PRESENTATION

ARTELIA Région Sud-Ouest

AGENCE DE PAU

Hélioparc

2 Avenue Pierre Angot

64053 PAU CEDEX 9

Tel. : +33 (0)5 59 84 23 50

Fax : +33 (0)5 59 84 30 24

COMMUNE D'ANAN

DATE : JUIN 2018

REF : 4 36 2152

SOMMAIRE

PREAMBULE	1
INTRODUCTION	2
1. OBJECTIF DE LA MODIFICATION	3
2. MODIFICATION DU REGLEMENT	3
2.1.1. Article 2 de la zone agricole (A)	3
2.1.2. Articles 2 de la zone naturelle (N)	4
3. INCIDENCES DE LA MODIFICATION SUR L'ENVIRONNEMENT ET LE SITE NATURA 2000	5
3.1. RAPPEL DES PRINCIPAUX ENJEUX ENVIRONNEMENTAUX	5
3.1.1. Occupation des sols et biodiversité	5
3.1.2. ZNIEFF	5
3.1.3. Site Natura 2000	6
3.1.4. Zones humides	8
3.1.5. La trame verte et bleue	9
3.2. INCIDENCES DE LA MODIFICATION	10
3.2.1. Incidence sur la possibilité offerte en zone A et N de réaliser des extensions et des annexes	10
3.2.2. Conclusion	10

PREAMBULE

Objet : Modification du PLU de la commune d'Anan

Maître d'Ouvrage : La Communauté de Communes Cœur et Coteaux du Comminges « la 5C » représentée par le Président, M. Loïc Le Roux de Bretagne.

Responsable du projet : Artelia Ville & Transport
Agence de PAU
Hélioparc
2 Avenue Pierre Angot
64053 PAU CEDEX 9
Tel. : +33 (0)5 59 84 23 50
Fax : +33 (0)5 59 84 30 24

INTRODUCTION

La modification du PLU est l'une des procédures d'urbanisme prévues par le code de l'urbanisme pour permettre aux communes ou aux établissements publics de coopération intercommunale (EPCI) dotées d'un document d'urbanisme de le faire évoluer.

Prévue à l'article L153-41 du Code de l'Urbanisme, la procédure de modification de droit commun est engagée dans les cas où les modifications apportées :

- ne changent pas les orientations définies par le PADD (champ d'application de la révision),
- ne réduit pas un espace boisé classé, une zone agricole ou une zone naturelle et forestière ni une protection édictée en raison des risques de nuisance, de la qualité des sites, du paysage et des milieux naturels, ni comporter de graves risques de nuisances (*champ d'application de la révision*).

Cette procédure permet des évolutions ayant pour effet soit :

- de majorer de plus de 20% les possibilités de construction résultant, dans une zone, de l'application de l'ensemble des règles du plan,
- de diminuer les possibilités de construire,
- de réduire la surface d'une zone urbaine U ou AU.

Le PLU d'Anan, approuvé en 2013, est ainsi soumis à une modification de droit commun au regard des évolutions envisagées, à savoir :

- l'intégration de dispositions dans le règlement permettant les extensions et l'implantation d'annexes aux constructions d'habitations en zone agricole et naturelle conformément à la possibilité offerte par l'article L151-12 du code de l'urbanisme,

La modification de droit commun conduit à la mise à jour :

- du règlement écrit.

1. OBJECTIF DE LA MODIFICATION

Suite aux évolutions réglementaires issues de la loi pour la croissance, l'activité et l'égalité des chances économiques, offrant la possibilité d'autoriser les annexes aux constructions d'habitation en zone agricole et naturelle, la commune souhaite permettre la création d'annexes pour les constructions d'habitations situées en zone agricole (A) ou naturelle (N).

Conformément à la réglementation en vigueur, le règlement précisera :

- *La zone d'implantation* : les annexes devront être implantées dans un périmètre de 30m compté à partir de tout point de la façade de la construction d'habitation, et ce, afin de limiter leur impact sur les espaces naturels et agricoles,
- *Les conditions de hauteur*,
- *Les conditions d'emprise et de densité* : il sera défini des superficies maximums pour les piscines et les annexes avec un maximum de 60 m² de surface de bassin pour la piscine et de 50 m² d'emprise au sol pour la somme des autres constructions annexes.

2. MODIFICATION DU REGLEMENT

La modification envisagée porte donc sur l'article 2 des zones A et N du PLU.

2.1.1. Article 2 de la zone agricole (A)

ARTICLE A-2 : OCCUPATIONS ET UTILISATIONS DU SOL SOUMISES A CONDITIONS PARTICULIERES

~~Le changement de destination est autorisé pour les constructions identifiées sur le document graphique au titre de l'article R.123-12 du Code de l'Urbanisme.~~

Sont autorisées :

- les constructions et installations nécessaires à l'exploitation agricole,
- les constructions et installations nécessaires aux services publics ou d'intérêt collectif.

~~Dans le secteur Ah sont autorisés :~~

- ~~• l'adaptation, la réfection des constructions existantes à la date d'approbation du PLU et leur extension limitée à un maximum de 50 m² de surface de plancher sous réserve de voirie, de réseaux et de possibilités d'assainissement adaptés à leur usage et la construction d'annexes,~~
- ~~• le changement de destination des constructions existantes à la date d'approbation du PLU sous réserve de voiries, de réseaux et de possibilités d'assainissement adaptés à leur nouvelle destination.~~

Sous réserve de dessertes et réseaux suffisants et à condition qu'elles ne compromettent pas l'activité agricole ou la qualité paysagère du site sont autorisées :

- la réfection et l'adaptation des constructions existantes à la date d'approbation du PLU,
- l'extension des constructions à vocation d'habitation existantes limitée à 30% de l'emprise au sol existante à la date d'approbation du PLU, avec un seuil maximal d'emprise au sol de 250 m² (existant et extensions compris),

- l'implantation de constructions et installations annexes aux habitations, non accolées à la construction d'habitation existante, à condition qu'elles soient comprises dans un périmètre de 30 m compté à partir de tout point des façades de la construction d'habitation existante et limitées à 60 m² de surface de bassin pour la piscine et 50 m² d'emprise au sol pour la somme des autres constructions annexes.

L'emprise au sol est la projection verticale du volume de la construction, tous débords et surplombs inclus. Toutefois, les ornements tels que les éléments de modénature et les marquises sont exclus, ainsi que les débords de toiture lorsqu'ils ne sont pas soutenus par des poteaux ou des encorbellements. Elle ne concerne pas les terrasses non couvertes et les piscines.

Concernant les secteurs soumis au risque inondation identifiés au document graphique, se référer à l'article 9 des dispositions générales.

2.1.2. Articles 2 de la zone naturelle (N)

ARTICLE N-2 : OCCUPATIONS ET UTILISATIONS DU SOL SOUMISES A CONDITIONS PARTICULIERES

~~*Dans le secteur Nh sous réserve de respecter la qualité des sites, milieux naturels et paysages sont autorisés :*~~

- ~~● l'adaptation, la réfection des constructions existantes à la date d'approbation du PLU et leur extension limitée à un maximum de 50 m² de surface de plancher et sous réserve de voirie, de réseaux et de possibilités d'assainissement adaptés à leur usage et la construction d'annexes,~~
- ~~● le changement de destination des constructions existantes à la date d'approbation du PLU sous réserve de voiries, de réseaux et de possibilités d'assainissement adaptés à leur nouvelle destination,~~

Sous réserve de dessertes et réseaux suffisants et à condition qu'elles ne compromettent pas l'activité agricole ou la qualité paysagère du site sont autorisées :

- la réfection et l'adaptation des constructions existantes à la date d'approbation du PLU,
- l'extension des constructions à vocation d'habitation existantes limitée à 30% de l'emprise au sol existante à la date d'approbation du PLU, avec un seuil maximal d'emprise au sol de 250 m² (existant et extensions compris),
- l'implantation de constructions et installations annexes aux habitations, non accolées à la construction d'habitation existante, à condition qu'elles soient comprises dans un périmètre de 30 m compté à partir de tout point des façades de la construction d'habitation existante et limitées à 60 m² de surface de bassin pour la piscine et 50 m² d'emprise au sol pour la somme des autres constructions annexes.

L'emprise au sol est la projection verticale du volume de la construction, tous débords et surplombs inclus. Toutefois, les ornements tels que les éléments de modénature et les marquises sont exclus, ainsi que les débords de toiture lorsqu'ils ne sont pas soutenus par des poteaux ou des encorbellements. Elle ne concerne pas les terrasses non couvertes et les piscines.

Concernant les secteurs soumis au risque inondation identifiés au document graphique, se référer à l'article 9 des dispositions générales.

3. INCIDENCES DE LA MODIFICATION SUR L'ENVIRONNEMENT ET LE SITE NATURA 2000

3.1. RAPPEL DES PRINCIPAUX ENJEUX ENVIRONNEMENTAUX

3.1.1. Occupation des sols et biodiversité

La commune d'Anan possède un paysage profondément marqué par l'agriculture. Ce sont deux entités géomorphologiques qui permettent de décrire l'occupation du sol de la commune :

- La partie centrale de la commune, caractérisée par la plaine de la Save. On retrouve dans ce secteur une dominante de terres labourables (85% de la SAU) principalement consacrées aux cultures céréalières et industrielles (43 et 17 % de la SAU) laissant ainsi peu de place à la biodiversité.
- Les coteaux situés de part et d'autre de la plaine de la Save. On y retrouve une alternance de boisements et prairies naturelles sur lesquelles l'activité d'élevage est pratiquée. Ce secteur, de par la diversité des habitats rencontrés, participe de manière positive à l'expression d'une biodiversité riche.

3.1.2. ZNIEFF

Lancé en 1982, l'inventaire des Zones Naturelles d'Intérêt Ecologique Faunistique et Floristique (ZNIEFF) a pour objectif d'identifier et de décrire des secteurs présentant de fortes capacités biologiques et un bon état de conservation.

L'inventaire différencie deux types de zone :

- les ZNIEFF de type I sont des sites, de superficie en général limitée, identifiés et délimités parce qu'ils contiennent des espèces ou au moins un type d'habitat de grande valeur écologique, locale, régionale, nationale ou européenne,
- les ZNIEFF de type II concernent les grands ensembles naturels, riches et peu modifiés avec des potentialités biologiques importantes qui peuvent inclure plusieurs zones de type I ponctuelles et des milieux intermédiaires de valeur moindre mais possédant un rôle fonctionnel et une cohérence écologique et paysagère.

La commune d'Anan est concernée par une ZNIEFF de type 2 « Ensemble de bois et bosquets de Montesquieu-Guittaut ».



Fig. 1. Localisation de la ZNIEFF sur le territoire communal

Cet ensemble est formé de coteaux boisés de part et d'autre du ruisseau de Larjo. La zone est composée de petits bois dispersés dans une matrice agricole (elle-même formée de nombreuses parcelles), connectés par des haies, des arbres isolés et une ripisylve. Les boisements fournissent des sites de reproduction et de développement à de nombreux syrphidés rares et/ou menacés, et les milieux plus ouverts servent notamment au nourrissage.

3.1.3. Site Natura 2000

Le territoire communal n'est pas concerné par le réseau Natura 2000. Les sites les plus proches du territoire sont :

- la ZSC « Garonne, Ariège, Hers, Salat, Pique et Neste » qui présente un grand intérêt pour les poissons migrateurs (zones de frayères potentielles importantes pour le Saumon en particulier) et comporte encore des zones de ripisylves et autres zones humides liées aux cours d'eau intéressantes et abrite de petites populations relictuelles de Loure et de Cistude d'Europe notamment,
- la ZPS « Vallée de la Garonne de Bousens à Carbonne » caractérisée par une avifaune des grandes vallées du sud-ouest de la France bien représentée,

- la ZSC « Vallée et coteaux de la Lauze » qui se caractérise par des coteaux asymétriques occupés par un maillage bocager,
- la ZSC « Côtes de Biell et de Montoussé », site préservé et représentatif de milieux bocagers sur coteaux secs.

Le territoire communal n'a aucune interaction avec les sites « Vallée et coteaux de la Lauze » et « Côtes de Biell et de Montoussé » situés une 12^{aine} de km à l'ouest et « Vallée de la Garonne de BousSENS à Carbonne » au sud.

En revanche, il existe une interaction entre les écoulements du territoire communal et la Garonne et donc le site « Garonne, Ariège, Hers, Salat, Pique et Neste » via la Save qui traverse la commune et rejoint la Garonne à plus de 60 km à l'est de la commune.

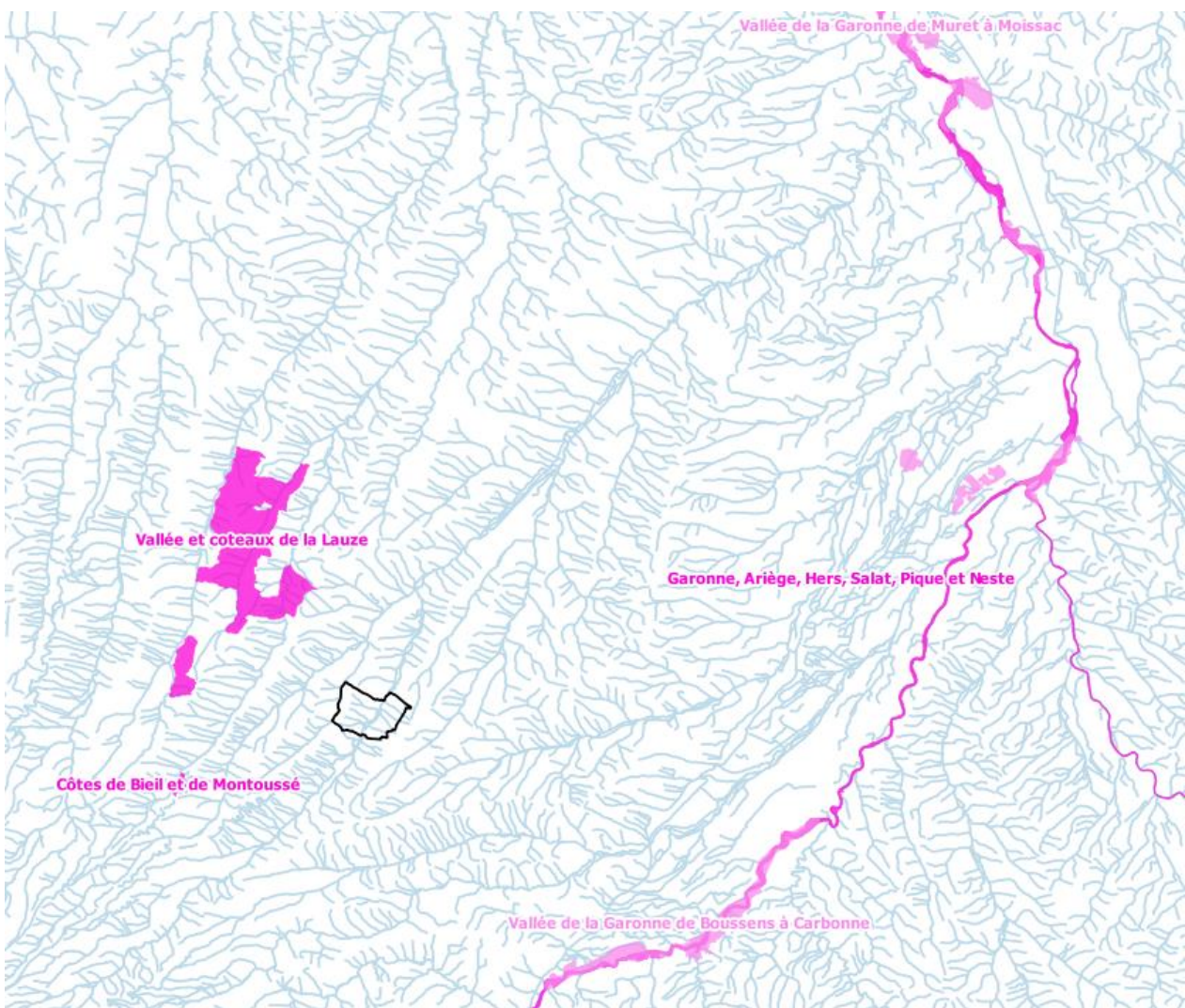


Fig. 2. Localisation des sites Natura 2000 par rapport au territoire communal

3.1.4. Zones humides

Selon l'article L.211-1 du Code de l'Environnement, les zones humides sont « *des terrains exploités ou non, habituellement inondés ou gorgés d'eau douce, salée ou saumâtre, de façon permanente ou temporaire. La végétation, quand elle existe, y est dominée par des plantes hygrophiles pendant au moins une partie de l'année* ».

Les sols et la végétation se développent de manière spécifique dans les zones humides et persistent au-delà des périodes d'engorgement des terrains et, dans une certaine mesure, de leur aménagement. Ils constituent ainsi des critères fiables de diagnostic. C'est pourquoi ils sont retenus pour délimiter les zones humides dans le cadre de l'article R.211-108 du Code de l'Environnement.

Les zones humides sont, le plus souvent, des interfaces entre les milieux terrestres et aquatiques et s'identifient par leurs fonctions et leurs valeurs.

Les zones humides représentent 3 grandes fonctions :

- hydrologiques par la régulation de la ressource en eau (stockage de l'eau, atténuation des crues, restitution de l'eau en période de sécheresse, échange avec les nappes souterraines),
- biologiques par la constitution de réservoirs de biodiversité (faune et flore particulières) et de production de biomasse,
- physiques et biochimiques par la dépollution des eaux (filtre naturel, transformation des matières organiques et chimiques).

Ainsi, le rôle et la présence des zones humides est très important.

Un inventaire des zones humides a été réalisé à l'échelle du département de la Haute-Garonne pour le compte du Conseil Départemental dans le but de disposer d'un porter à connaissance permettant de préserver les zones humides du territoire.

Dans le cadre de cet inventaire, une seule zone humide a été identifiée sur le territoire communal : il s'agit d'une aulnaie marécageuse de bord de ruisseau et mini prairie près de Daste.



Fig. 3. Localisation de la zone humide

3.1.5. La trame verte et bleue

Sur la commune d'Anan, les boisements sont peu nombreux et sont situés particulièrement sur les versants nord des coteaux les plus pentus. Ces espaces morcelés et épars se situent principalement le long des limites communales est et ouest, où grâce à la présence de prairies permanentes assurant leur connectivité, ils créent des corridors biologiques.

Le territoire communal a perdu de nombreuses haies par arrachements, suite aux remembrements induits par les politiques agricoles. Cette disparition de haies bocagères d'intérêt, à entrainé un déclin de la biodiversité sensible des agrosystèmes, notamment dans la plaine de la Save. Ces éléments du paysage représentent aujourd'hui un enjeu en terme de connectivité et de conservation des habitats écologiques d'intérêts.

En matière de trame bleue, la Save, principal cours d'eau de la commune d'Anan, dispose de nombreux petits affluents perpendiculaires souvent temporaires. Elle est bordée par une forêt galerie qui constitue sa ripisylve. Celle-ci est soumise à une forte pression agricole, qui limite son expansion sur quelques mètres de part et d'autre du lit mineur. Elle est composée d'espèces hygrophiles.

3.2. INCIDENCES DE LA MODIFICATION

3.2.1. Incidence sur la possibilité offerte en zone A et N de réaliser des extensions et des annexes

La possibilité d'extensions et de création d'annexes des constructions d'habitations existantes en zone A et N dans la limite de 60m² pour le bassin de la piscine et 50m² au total pour l'ensemble des annexes n'aura pas d'incidence notable sur l'environnement au regard :

- du périmètre défini autour de la construction d'habitation, à savoir 30m, au sein duquel les annexes pourront s'implanter,
- du fait que cette possibilité ne générera pas la mise en place de nouveau dispositif d'assainissement.

3.2.2. Conclusion

En conclusion, au regard des objets de la modification d'une part et de la distance au site Natura 2000 « Garonne, Ariège, Hers, Salat, Pique et Neste » d'autre part (plus de 60 km entre le territoire communal et la confluence de la Save et la Garonne), la modification du PLU n'aura pas d'incidence notable ni sur l'environnement ni sur le site Natura 2000.